

# **ПУБЛИЧНЫЙ ДОКЛАД**

*Муниципальное казенное дошкольное  
образовательное учреждение «Таловский  
детский сад»Ивушка»*

С.Таловка  
2019г.

## Содержание:

1. Общая характеристика образовательного учреждения
2. Особенности образовательного процесса
3. Условия осуществления образовательного процесса
4. Результаты деятельности образовательного учреждения
5. Кадровый потенциал
6. Финансовые ресурсы образовательного учреждения и их использование
7. Решения, принятые по итогам общественного обсуждения
8. Основные направления ближайшего развития образовательного учреждения

# 1. ОБЩАЯ ХАРАКТЕРИСТИКА ОБРАЗОВАТЕЛЬНОГО УЧРЕЖДЕНИЯ

Муниципальное казенное дошкольное образовательное учреждение «Таловский детский сад «Ивушка».

Адрес: 368882, РД, Тарумовский район, с. Таловка, ул. Советская, 154.

Контактная информация: сайт: <http://sadtalovski.dacschool.com/admin>

Учредитель: Администрация, МР «Тарумовский район» РД.

## Лицензия

- Лицензия на осуществление образовательной деятельности серия 05Л101№0002243 от 30.12.2014г. выдана Министерством образования Республики Дагестан, действительна бессрочно.

*Учреждение реализует основную образовательную программу дошкольного образования.*

*Приоритетное направление в деятельности учреждения – познавательно-речевое развитие.*

Сведения об администрации МКДОУ «Таловский детский сад «Ивушка»:

 Краморова Мария Ивановна – заведующий ДОУ.

Режим функционирования МКДОУ «Таловский детский сад «Ивушка»: установлен, исходя из возможностей бюджетного финансирования, регламентирован Уставом и Правилами внутреннего трудового распорядка МКДОУ.

Режим работы: 9-ти часовое пребывание детей в детском саду

Часы работы: с 7.30 до 16.30

Выходные дни: суббота, воскресенье, праздничные дни.

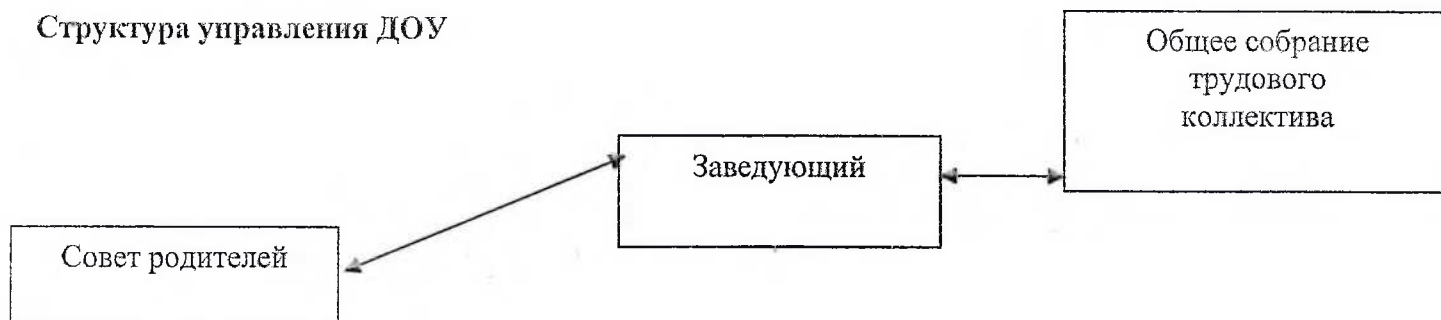
## Наполняемость групп

В учреждении функционирует 1 разновозрастная группа для детей дошкольного возраста (3-7 лет).

В учебном году детский сад посещали 24 воспитанника.

Наименование группы	Наполняемость группы
---------------------	----------------------

## Структура управления ДОУ



В структуре управления МКДОУ «Таловский детский сад «Ивушка» используются следующие формы управления:

- общее собрание трудового коллектива: председатель – заведующий Краморова Мария Ивановна
- систему взаимосвязанных направлений работы:
- информационно-аналитическое (сбор и анализ информации)
- планово-прогностическое (проектирование работы и прогноз ее результативности);
- организационно-исполнительное (распределение обязанностей и выполнение решений, подведение итогов);
- контрольно - оценочное (оценка качества выполнения работы);
- регулярно-коррекционное (внесение корректив в деятельность и оказание помощи).

Стиль управления и взаимоотношений между сотрудниками и руководством МКДОУ демократический. В работе сотрудников приветствуется свобода творчества, выбора. Такая функциональная деятельность структур детского сада позволяет поэтапно обеспечить согласованность целей, возможностей ДОУ и интересов сотрудников.

## 2.ОСОБЕННОСТИ ОБРАЗОВАТЕЛЬНОГО ПРОЦЕССА

В детском саду реализуется основная образовательная программа дошкольного образования»От рождения до школы»Н.В.Вераксы.

Она обеспечивает разностороннее развитие детей в возрасте от полутора до семи лет с учетом их возрастных и индивидуальных особенностей по основным направлениям – физическому, социально-коммуникативному, познавательному, речевому и художественно-эстетическому. Приоритетом в деятельности организации является познавательно-речевое развитие. Содержание образования в дошкольной образовательной организации определено основной образовательной программой дошкольного образования «От рождения до школы» Н.В.Вераксы и выстроено в соответствии с Федеральным государственным стандартом дошкольного образования (далее ФГОС ДО). Образование в детском саду носит общедоступный характер и ведется на русском языке. В основу организации образовательного процесса определен комплексно-тематический принцип с ведущей игровой деятельностью. Решение программных задач осуществляется в разных формах совместной деятельности взрослых и детей, а также в самостоятельной деятельности детей и в режимных моментах.

Образовательный процесс основывается на принципе интеграции образовательных областей (физическое, социально - коммуникативное, познавательное, речевое и художественно-эстетическое развитие) в соответствии с возрастными возможностями и особенностями воспитанников.

Воспитанники ДОУ посещают ДК «Содружество» и другие социокультурные объекты.

**Реализация образовательной программы МКДОУ предполагает тесное взаимодействие с различными социальными партнерами.** Заключено взаимное сотрудничество между МКДОУ «Таловский детский сад» Ивушка» и МКОУ «Таловская СОШ». Педагоги школы отмечают хорошую подготовку детей, относительно быструю и безболезненную адаптацию. Воспитанники принимают активное участие в мероприятиях проводимых в ДК «Содружество».

Режим дня в детском саду педагогически обоснован, составлен в соответствии с учётом максимальной нагрузки на ребенка в ДОУ. Гибкость режима осуществляется при обязательном постоянстве таких режимных моментов, как пребывание детей на свежем воздухе в утреннее, дневное и вечернее время, приема пищи и дневного сна. Образовательная деятельность (далее ОД) в ДОУ осуществляется как в совместной с педагогом деятельности, так и в самостоятельной деятельности детей.

В образовательной программе ДОУ представлен план ОД, в котором распределен программный материал на весь учебный год, что обеспечивает целостность педагогического процесса в условиях вариативности. План ОД определяет содержание обучения, распределение часов по основным образовательным областям, распределение образовательных областей между педагогами детского сада.

Организуя образовательную деятельность, педагоги ДОУ применяют необходимые здоровьесберегающие компоненты: деятельность, требующая умственного напряжения, чередуется с физкультурными, музыкальными занятиями. Физкультурным и музыкальным занятиям отводится 50



% времени, предназначенного для осуществления специально организованной образовательной деятельности.

В первой половине января во всех группах организуются каникулы, во время которых проводятся только спортивные, музыкальные праздники, развлечения.

В теплое время года максимальное количество занятий проходит на свежем воздухе. В летний период проводятся только музыкальные и физкультурные занятия.

Во взаимодействии педагогов с детьми отдаётся предпочтение лично - ориентированным педагогическим технологиям. Это предполагает возможность такой организации процесса обучения ребенка, при которой занятия проводятся в индивидуальном свойственном ему темпе. Именно лично - ориентированная модель обучения обладает наибольшим здоровьесберегающим потенциалом.

**Неотъемлемая часть нашей деятельности – взаимодействие с семьями воспитанников.** Содержание работы с родителями реализуется через разнообразные формы взаимодействия: анкетирование «Удовлетворенность деятельностью ДОУ», «Образовательные инициативы и потребности семьи», выставки – конкурсы, размещение информации на сайте ДОУ, родительские собрания..

Анализ взаимодействия детского сада с семьями позволил выявить, что контингент творческих и активных семей увеличился. Родители – наши активные помощники в воспитании, развитии обучении детей, в создании благоприятных условий функционирования детского сада. В следующем учебном году планируется продолжение оптимизации работы с родителями, основанной на отношениях сотрудничества, открытости.

### **3. УСЛОВИЯ ОСУЩЕСТВЛЕНИЯ ОБРАЗОВАТЕЛЬНОГО ПРОЦЕССА**

МКДОУ «Таловский детский сад «Ивушка» не типовое, а приспособленное, год постройки здания 1961г. Здание детского сада расположено внутри села т.е. экологическая обстановка удовлетворительная. Территория ограждена металлическим забором, благоустроена. Имеется большое количество зеленых насаждений, разнообразные породы деревьев и кустарников; разбиты цветники..

В учреждении организовано 3 разовое питание на основе примерного 10 дневного меню, утвержденного Роспотребнадзором. В меню представлены разнообразные блюда, исключены их повторы. В рацион питания включены фрукты и овощи. Контроль над разнообразием и качеством приготовления блюд осуществляет заведующая. Не допускается нарушение срока хранения и реализации скоропортящихся продуктов.

На участках располагается оборудование для проведения игр и для занятий физическими упражнениями. В детском саду имеется 1 групповая комната со спальней, игровой и столовой.

В качестве ведущих направлений совершенствования развивающей предметно-пространственной среды мы рассматриваем следующие направления:

- выполнение требований ФГОС ДО и органов санэпиднадзора с целью оптимизации условий развития и эмоционального благополучия ребенка;
- создание полноценной социальной среды развития ребенка,
- преодоление экономических трудностей при организации среды развития ребенка, в том числе привлечение различных источников финансирования.

В образовательной организации имеется пищеблок, складское помещение.

В образовательной работе детского сада широко используются технические средства обучения (в том числе, используется ноутбук, телевизор для просмотра мультимедийных презентаций)

Санитарно-гигиеническое состояние МКДОУ в целом соответствует требованиям Роспотребнадзора.

#### **4. РЕЗУЛЬТАТЫ ДЕЯТЕЛЬНОСТИ ОБРАЗОВАТЕЛЬНОГО УЧРЕЖДЕНИЯ**

По данным профилактических осмотров и анализа заболеваемости состояние физического развития в д/с № 92 выглядит следующим образом:

##### **ГРУППА ЗДОРОВЬЯ**

2016г.		2017г.		2018г.	
-	-	-	-	-	-
28	79,3%	25	77,4%	25	76,33%

**Вывод:** увеличился процент детей с II группой здоровья.

##### **ПРОПУСКИ ОДНИМ РЕБЕНКОМ ПО БОЛЕЗНИ.**

год	2016г.	2017г.	2018г.
Пропуски/в днях	27,55 дней	25 дней	25 дней

**Вывод:** значения данного показателя достаточно стабильны, хотя имеется небольшая тенденция к снижению количества детей с частыми затяжными заболеваниями.

## ИНДЕКС ЗДОРОВЬЯ

год	2016г.	2017г.	2018г.
индекс	6,61	7,2	7,52

**Вывод:** В 2017году индекс здоровья несколько увеличился, что мы объясняем увеличением в ДОУ контингента детей с ОВЗ.

В 2017-2018году общая заболеваемость в нашем детском саду несколько повысилась. Это мы связываем с увеличением числа часто болеющих детей (дети раннего возраста). Однако, данный показатель второй год находится на приемлемом уровне благодаря профилактической работе с детьми и их родителями по предупреждению соматических, инфекционных заболеваний и травм, а также благодаря комфортному тепловому режиму в помещениях здания д/с. К профилактике относится и целенаправленная работа по физическому развитию детей, как результат которой можно отметить относительно стабильную динамику состояния здоровья детей.

Результаты адаптации за 3 года:

	2016г.		2017г.		2018г.	
Легкая	30	52,6%		72,5 %	-	8%
Средняя	4	46,2%	-	27,5 %	-	82%
Тяжелая	-	1,2	-	-	-	5%

## **ФИЗИЧЕСКОЕ РАЗВИТИЕ ДЕТЕЙ**

Показатели	2016г.	2017г.	2018г.
Нормальное Ф.Р.	74,3	77,7	87,8%
Дефицит массы 1 ст.	7,3	11,3	7%
Дефицит массы 2 ст.	1,1	2,1	0,4%
Избыток массы 1 ст.	11,1	2,1	2,4%
Избыток массы 2 ст.	4,2	5,1	-
Низкий рост	-	1,4	1,6%
Высокий рост	-	-	0,8%

Результаты деятельности ДОУ

Оздоровительная работа в детском саду включает в себя комплекс мероприятий:



В течение года:

- Соблюдение СанПин;
- Психолого-педагогическое сопровождение процесса адаптации к детскому саду вновь прибывших детей;
- Проведение утренней гимнастики и физкультурных занятий в помещении и на свежем воздухе;
- Проведение дыхательной гимнастики;
- Хождение по массажным дорожкам;
- Витаминизация третьего блюда;
- 

В летний период:

- Умывание прохладной водой и мытье рук до локтя;
- Проведение солнечных и воздушных ванн.
- Обливание ног прохладной водой.

## 5. КАДРОВЫЙ ПОТЕНЦИАЛ

Детский сад на сентябрь 2019 укомплектован педагогическими кадрами на 100 %.

Под руководством заведующей в ДОУ работает 1 педагог: 1- музыкальный руководитель. Более подробная информация о педагогическом составе представлена на сайте ДОУ во вкладке «Руководство, педагогические кадры»

В 2019уч. году педагог и музыкальный руководитель повысили свой образовательный уровень в Махачкалинском центре повышения квалификации.

## 6. ОСНОВНЫЕ НАПРАВЛЕНИЯ БЛИЖАЙШЕГО РАЗВИТИЯ ОБРАЗОВАТЕЛЬНОГО УЧРЕЖДЕНИЯ

Коллектив детского сада готов к переменам. В учреждении постоянно обновляется развивающая предметно – пространственная среда, идет внедрение эффективных технологий работы с детьми, активное изучение федерального государственного образовательного стандарта дошкольного образования.

ФГОС дошкольного образования – стандарт условий, а не стандарт результата. В современном образовательном учреждении должны быть созданы необходимые психолого-педагогические, кадровые, материально-технические, финансовые условия, а также развивающая предметно-пространственная среда, которые бы отвечали реальным интересам и потребностям детей.

Качество созданных в ДОУ условий предопределяет качество получаемого воспитанниками образования. В связи с этим *наш коллектив видит следующие перспективы развития:*

1. Сохранение сплоченного, творческого коллектива единомышленников

2. Расширение возможностей для осуществления следующих задач:

- ✍ Методическое сопровождение педагогов по повышению мотивационной готовности и профессиональной компетентности в вопросах введения и реализации ФГОС.
- ✍ Продолжение работы по обновлению содержания и улучшению качества образования, реализации в ДООУ основной образовательной программы дошкольного образования.
- ✍ Изучение образовательных потребностей и инициатив семьи, дальнейшая апробация новых форм работы с семьей, совершенствование комплекса образовательных услуг.
- ✍ Обогащение образовательной среды, в том числе и развивающей предметно-пространственной среды детского сада в свете требований ФГОС ДО и в соответствии с СанПин (приобретение здоровьесберегающего оборудования; материалов и оборудования для двигательной активности; оборудования для познавательно-исследовательской деятельности; оборудования для использования современных информационно-коммуникационных технологий в образовательном процессе; создание мультимедийной картотеки и др.).
- ✍ Использование информационных технологий в работе со всеми участниками образовательных отношений.
- ✍ Благоустройство и оснащение прогулочных участков (изготовление и приобретение игрового оборудования).
- ✍ Благоустройство территории учреждения (создание новых ландшафтных и игровых модулей, экологической тропы, тропы здоровья, уголка леса; создание спортивной площадки).

## . Информационный раздел

*Муниципальное казенное дошкольное образовательное учреждение «Таловский детский сад «Ивушка»*

*Лицензия на осуществление образовательной деятельности* : регистрационный № 7881 от 30 декабря 2014 года, серия 05ЛО1 №0002243, бессрочно.

Функционирует с 1975 года.

*Год постройки*-1961 год.

Реконструкции и капитального ремонта не было.

*Юридический адрес учреждения* : 368882, РД, Тарумовский район, с. Таловка, ул. Советская, 154

*Проектная мощность* -20 мест.

Функционирует 1 разновозрастная группа :

- разновозрастная группа (с 3 до 7 лет) -24 воспитанник.

*Структурные компоненты:*

- Групповое помещение
- Пищеблок
- Складское помещение

*Примечание:* медицинское обслуживание ДОО осуществляется «Таловской участковой амбулаторией» на основании договора №1 на медицинское обслуживание образовательных учреждений от 09 января 2019 года .

Режим работы учреждения :9 часовой рабочий день – с 7.30 до .16.30 ч.-при пятидневной рабочей неделе: понедельник-пятница; выходные дни- суббота, воскресенье и праздничные дни, установленные законодательством Российской Федерации и Дагестанской Республики.

Состояние материально-технической базы и медико-социальных условий ДОО соответствует педагогическим требованиям, уровню образования и санитарным нормам. Все компоненты развивающей педагогической среды включают в себя оптимальные условия для полноценного , эстетического, познавательного и социального развития детей.

## Комплектование групп

Группа	Возраст детей	Количество групп	Количество детей	Направленность группы
разновозрастная группа	С 3 до 7 лет	1	24	общеразвивающая
<b>Итого</b>		<b>1</b>	<b>24</b>	

**ДОКУМЕНТ ПОДПИСАН  
ЭЛЕКТРОННОЙ ПОДПИСЬЮ**

**СВЕДЕНИЯ О СЕРТИФИКАТЕ ЭП**

Сертификат 603332450510203670830559428146817986133868575786

Владелец Краморова Мария Ивановна

Действителен с 12.04.2021 по 12.04.2022